



佛山市顺德区德威慈善基金会
Foshan Shunde Dewei Charity Foundation

年报

ANNUAL REPORT

2017.2-2018.3



筑福弱势社群 齐建共融顺德

P01 基金会简介
P02 基金会架构

P03 管理层成员
P04 名誉监事长序言

P05 执行务委员会主席寄语
P06 秘书长报告

P07 慈善工作服务
P12 会务工作

P16 财务&捐赠
P17 特别鸣谢

Dewei Charity Foundation 德威慈善基金会简介 Introduction



佛山市顺德区德威慈善基金会（英文名缩写：SDDWCF）成立于2015年12月，是经顺德区民政和人力资源社会保障局批准设立的慈善组织，原始注册资金200万元人民币，是由顺德本土社会服务团队与伍威权慈善基金发起创立的。

佛山市顺德区德威慈善基金会定位于资助型、支持性的慈善基金会，致力于支持助残、安老、长期病患、社区共融四大领域的公益慈善项目，促进顺德和谐社会，开展生命教育，筑福弱势社群，齐建共融顺德。

价值观
Values 博爱精诚 专业精神 协同效应

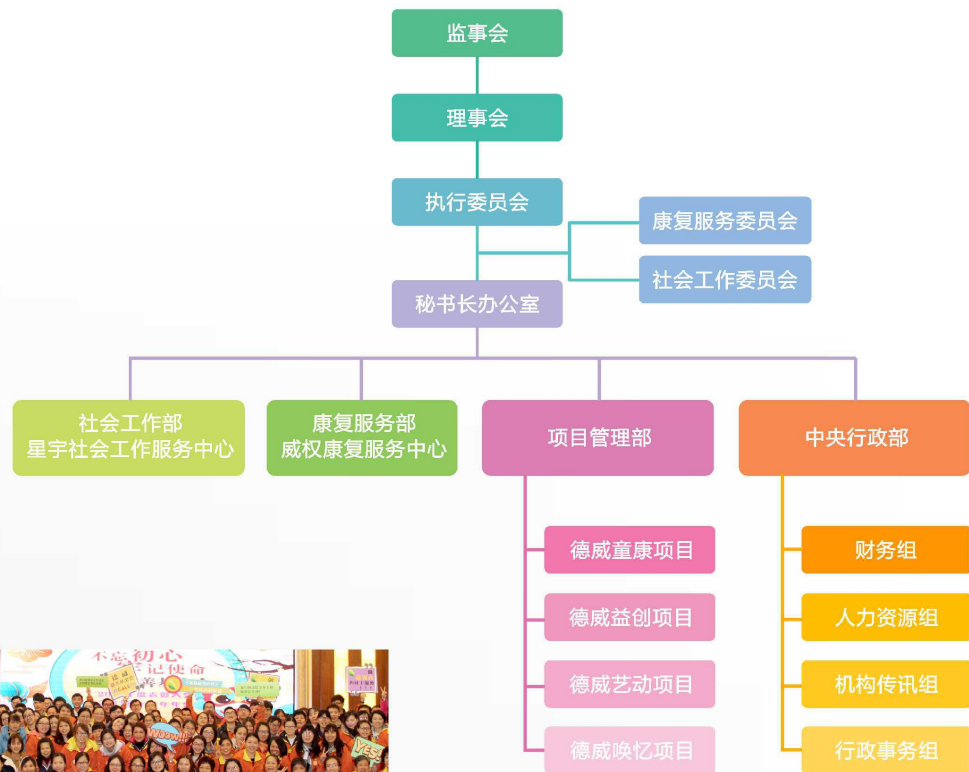
使命
Mission 残障康复 匡扶长者 全人健康 社区共融

愿景
Vision 德威慈善基金会致力成为本土最值得信任的慈善平台与高效的社会组织，建立最具规模及用心的跨专业服务团队，提供高质素的社会服务，惠及社会上有需要的人士及群体。



组织架构 Organization Structure

德威慈善基金会的管理架构是由社会上一群热心公益的专业人士所组成，通过不同专业人士的管理，集思广益地监管本基金会的服务运作及资助使用。实行理事会领导下的秘书长负责制，推动规范的理事会治理架构，以确保本基金会服务运作畅顺及资助用得其所。



名誉会长

伍威权慈善基金副主席
伍冯佩玲女士

名誉监事长

伍威权慈善基金主席助理
叶福源先生

理事长

顺德残疾人康复协会会长
朱月霞女士

监事

容桂街道伍威权庇护工场总经理
曾伟祥先生



Management Member
管理层成员

副理事长

顺德区社会服务联合会会长
吴子坚先生



副理事长

顺德区威权康复服务中心副主任
麦结梅女士



理事

顺德区政协委员
李铭祺先生



理事

容桂街道冯派普敬老院院长
金登峰先生



理事

法务顾问
杨敬民 律师



理事

顺德区社会工作者协会会长
凌远清 博士



执行委员会主席
名誉理事

前中国建设银行（亚洲）高级副总裁
吴明德 博士



名誉理事

北京师范大学-香港浸会大学联合国际学院
社会工作专业课程主任
吴耀辉 先生



名誉理事

骏保安有限公司总经理
樊儒谦 先生



叶福源 先生

香港伍威权慈善基金 主席助理
顺德区德威慈善基金会 名誉监事长



Dewei Charity Foundation
德威慈善基金会

名誉监事长
Chief Supervisor
序言
Preface

服務弱勢社群
不畏路途遙艱辛

寄語德威曾秘書長及團隊
繼續努力，踏實前進！
叶福源

执行委员会主席 寄语 Send Word



吴明德 博士

顺德区德威慈善基金会 名誉理事
顺德区德威慈善基金会 执行委员会主席
前中国建设银行（亚洲）高级副总裁

社会环境不断变化，而面对问题亦日趋多样，亟需我们智慧地起劲资源回应。凭借本会的强项和优势，并联系、结合资源，令每分投入的力量都产生最大的社会效益解决社会问题。我们的使命简述了本会解决社会问题的核心方向包括：长者、残疾人士、长期病患、社区四大方向。各机构员工在这四大服务方向发光发热，为弱势社群“筑福”。为构建共融顺德，贡献力量。

本会关注区内贫困家庭残疾儿童康复服务，持续为有需要贫困家庭提供康复资助。透过持续培训为残疾人服务机构提升综合素质与运营能力，本年度更资助区内残疾人服务机构康复人提升学历。在共融艺术方面，透过支持及发展刺绣坊弘扬中华文化及推广残疾人艺术，举办2017共融艺术汇演，为区内残疾人、长者、社群提供大型艺术表演平台。

希望来年，德威慈善基金会能建设成为顺德区内多方参与安老、助残事业的慈善平台为更多有需要的弱势社群谋福祉。

我非常荣幸能够与理事长、理事及执委会委员一起工作，亦由衷地感谢他们对本会的无私奉献。同时，我谨代表理事会、执行委员会感谢全体员工克尽己任，并于各个岗位上努力实践本会的使命与核心价值。最后，我谨代表顺德区德威慈善基金会衷心感谢各政府和各部门、捐助本会的社区人士和团体，以及所有义工。全赖他们的倾力支持，本会才能有如此令人鼓舞的成绩。本会将继续以坚定不移的态度履行使命，以弱势社群的福祉为依归，并与各持份者一起共建共融顺德。



秘书长报告 Report Of The Secretary General



曾家乐 先生

顺德区德威慈善基金会 秘书长

德 威慈善基金会名字的含义

“德”意谓“共融顺德”

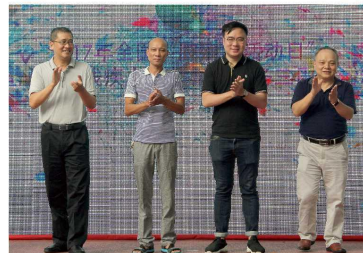
“威”是纪念爱国实业家伍威权先生的助残精神

这让我想起了伍威权慈善基金会时顺德区德威慈善基金会成立时候的期望：“德威慈善基金会心系顺德，与顺德弱势社群的心紧密相连。展望未来，德威将继续善用社会的资源，集腋成裘，全心全意地服务顺德。”

顺德的现代慈善事业以兼容并蓄、海纳百川的胸怀迎接新时代的到来 顺德从来都是一片慈善热土，产生了很多影响深远的慈善先行案例，包括：和的慈善基金会60亿元的慈善捐赠计划并成立慈善信托、镇街慈善会成立社会服务机构运营项目、枢纽型社会组织联合成立公益基金会、区慈善组织联合会的成立等都让顺德的慈善事业能够多元发展并百花齐放。

秘书处团队在新时代的来临必会维护德威慈善基金会的核心价值和使命，致力应对社会不断演变的需求。我们最重要的目标是为顺德社会创造更美好的未来与和谐共融的环境。作为顺德慈善事业的一份子将会携手各大慈善组织与社会服务机构紧密合作，共同建设和谐美好的顺德。

我借此机会感谢地区政府政策发展推动及党政各级领导的支持指导以及感谢执行委员会主席、顾问、所有理事会及理事成员过去一直以来的信任和支持，我亦非常庆幸能够跟每一位同事携手努力，一起实践德威慈善的使命。只要我们能持守信任与服务社群的精神，我相信德威慈善基金会定能克服将来所有的挑战。再次衷心感谢关注与支持德威的各位朋友，让我们携手共建共融顺德。



2017 慈善工作服务

德威慈善基金会自创办至今，近两年间主要核心慈善业务有三个：德威童康、德威益创、德威艺动。透过项目弥补区内社会服务的缝隙，并积极倡导共融社会。



Charitable Service

德威益创-社会服务机构综合能力提升项目

德威益创旨在通过提升区内社会服务人员在项目管理、领导力以及逆境管理等多方面的能力。从而提高机构的服务质量和水平，以惠及更多有需要的弱势社群。同时协助改善服务机构的环境设施、从业人员及服务对象的膳食提高等多方面保证机构的良性可持续发展。

2

改善院舍长者生活质量

本会在9月重阳节来临之际，与区老促会工作人员一道对区内各养老机构内长者开展历时一个月周期的巡回慰问探访活动。慰问活动开展期间，本会更向容桂冯派普敬老院捐赠电风扇、电磁炉等一批爱心物资，用以改善院舍内长者生活质量。



社会服务机构人员能力提升

2017年德威慈善基金会中层管理进修日

中层管理进修的目的是带领同事暂时从岗位上“退下来”，到一个陌生的地方，运用形式多样的活动，为同事提供情绪支持、交流分享、专业能力成长的成长支持平台，从而提升管治水平和成效。本会组织了一次“2017年德威慈善基金会中层管理进修日”。本次进修邀请到机构督导陈烨女士以及著名舞蹈家王廷琳先生及其团队莅临主导开展。



“逆境管理”课程

“逆境出人才”--当组织陷入困境的时候，存亡的关键多取决于组织的领导者能够在逆境中不受环境干扰，沉稳应对，就需要领导者除具有高度的领导力与战略视野外，更需要有极高的抗逆境能力。

为了提高中层管理团队的逆境能力，德威慈善基金会与联合国际学院（UIC）应用心理学专业在9月组织了为期两天一夜的《逆境管理学习》课程。

德威童康-贫困家庭残疾儿童康复治疗资助项目

残疾儿童的数目日益增加，而且家长对相关服务的需求亦不断提升。对于贫困家庭来说，持续的康复治疗费用是一个不小的经济负担，容易延误儿童的最佳康复时机，不仅影响儿童的成长，甚至会让他们的能力逐步退化。因此，对贫困家庭残疾儿童的康复治疗资助实在不容忽视。本年度德威共资助贫困家庭残疾儿童接受康复治疗服务共32名，许多儿童的发展得到及时的改善。



一名自闭症患儿家长

尊敬的佛山市顺德区德威慈善基金会：
您好！感谢基金会给予我们的关心和帮助，在此，我向基金会表示衷心的感谢！
自2015年10月开始，我女儿一直在威权康复服务中心接受康复及教育，各方面都有了很大的进步，现在简单的语句也会说了，也能与人作短暂的对视，能辨认10以内的数字，能在大圆圈方向内涂色等，看到她不断的进步，也给我们带来很大的希望！
感谢德威慈善基金会对我女儿的康复资助，这份恩情，我们永远铭记在心底！

尊敬的佛山市顺德区德威慈善基金会：

您好！我的孩子在威权康复中心接受康复治疗，同时，还可以在学习方面学到很多知识，在这里，我感谢基金会对我们的关心与援助，使得我孩子可以继续在这里接受康复治疗与教育，基金会不仅帮助我解决了孩子的康复治疗费用，还温暖了我们的心，我的感激之情无以言表。

在此，我再次感谢德威慈善基金会，同时，祝愿德威慈善基金会越办越好！

一名肢体残疾儿童家长

致顺德区德威慈善基金会：

我的儿子被诊断患有唐氏综合征，孩子在成长的过程中遇到很多困难，很多方面都学习得很慢，言语方面只能一个一个字地讲，手脚力气不足，日常生活都靠我和太太的照顾，太太亦因此辞工照顾孩子，感谢德威慈善基金会对我儿子的康复治疗资助，缓解了我家庭的经济压力，同时，可以让孩子在威权康复服务中心接受康复训练，现在孩子多方面都得到了进步，感谢德威慈善基金会对我们的帮助，使我们在重重的压力下得到很大的安慰！

一名唐氏综合征患儿的家长





“有效团队”培训工作坊及“有效追随者”管理培训

为强化机构中层管理的管理及沟通协调能力，提升中层管理的综合素质和管理技能水平，进一步提升中层干部的领导能力，从而提升团队整体服务质素及效能，本会执行委员会主席吴明德博士分别于6月份开展名为“有效团队与优秀团队领导和个人”培训工作坊以及12月份的“有效追随者”管理培训。两场培训均以课程理论和团建活动相结合，教授机构中层同工何谓优秀的领导者及追随者并经各位同工总结得出要成为优秀领导者及追随者应当所具备的技能与特质。



营养均衡 快乐工作

2017年，本会的德威益创项目透过餐费补助支持区内残疾人服务机构的学员与工作人员吃上营养均衡的膳食，养成健康的生活方式，提高他们营养健康素养。全年共惠及约36300人次，让他们每天有充足的营养面对生活与工作。



培育新一代的康复人才

顺德区区内对康复治疗师的需求甚大，要成为康复治疗师不仅要在大学医学院修读康复治疗课程，还要经过严格的临床考核。本会为了让区内的康复治疗师得到更好的学习机会，把大学所学得的知识学以致用，贡献社会。于2017年间共补助了13名顺德区内的大学学历康复治疗师修读南方医科大学的康复治疗本科课程并顺利毕业，为顺德培育新一代的康复人才。



尊敬的领导：

我是威权康复服务中心的一名员工。感谢领导对我的资助支持，感谢德威慈善基金会的无私帮助，值此，请允许我代表15名受资助的员工向您致以最崇高的敬意和最衷心的感谢！

在南方医科大学专升本的学习期间，我认真地学好我的专业课程，遇到不懂的问题，我会虚心向老师请教，和同学研究探讨。作为威权康复服务中心的一名员工，我会做好自己的本职工作，不断提升自己的能力。学习是一个提升和完善自我的过程，我会好好把握这个来之不易的机会，刻苦努力，练就一身本领，将来用实际行动回报社会，传递爱心，感恩所有帮助过我的人。

洪锦屏

尊敬的德威慈善基金会：

首先感谢德威慈善基金会长期以来对我的支持与关心。通过德威慈善基金会的鼓励与支持，我得以有机会完成在职康复人员的教育再学习，参加“南方医科大学康复医学成人教育2013年康复治疗学专升本”学习；在此，我由衷的感谢贵基金会对我的关心和爱护，同时向各级领导表示最真挚的敬意，我真切的感受到德威慈善基金会对员工职业发展的重视，是非常有爱心的基金会。

在新的一年里，我有信心与基金会一起努力，不忘初心，牢记使命，造福弱势社群，共建共融顺德！再次感谢。

此致

敬礼

欧阳月敏

致德威慈善基金会：

尊敬的各位领导及亲爱的同事，你们好！

于2017年1月，我与15位同事完成修读南方医科大学康复治疗学专业，专科起点本科的全部课程并取得毕业证书，我仅代表以上同事向德威慈善基金会的教育补助之举表达最诚挚的谢意。

德威慈善基金会一直坚守“助人自助，全人发展，服务社群”的理念。本次通过对顺德区威权康复服务中心治疗师的教育补助，以建立最具规模及用心的跨专业服务团队，提供高质量的社会服务，惠及社会上有需要的人士及群体。

“滴水之恩，当涌泉相报”，我们在日后的工作必定加倍努力，不负所望，秉承德威慈善基金会的“残障康复、匡扶长者、全人健康、社区共融”的使命与承诺，致力促进和谐社会，积极参加公益慈善活动及帮助弱势社群，以报答德威慈善基金会的帮助。

此致

敬礼

周雯

3

德威艺动-共融艺术计划

为了推广残疾人士的艺术才华，基金会一直支持顺德区的“共融艺术”计划，通过不同方面的艺术培训，让对艺术有着天赋或有着浓厚兴趣的残疾人士通过艺术导师的培训指导，享受艺术带来的快乐与自信。

共融艺术晚会

9月的共融艺术汇演作为本会年度盛事之一，一直受到相关部门及单位的重视，本年度的共融艺术汇演更是历年来最为备受关注。除了一如以往得到区残联的指导以外，更得到了顺德区福利彩票发行中心的大力赞助支持。同时为了扩大共融理念的宣导及传播，本次共融艺术汇演本会更联动顺德创新中心及顺德区文化艺术发展中心两大法定机构，将汇演舞台移司到区演艺中心大剧院举行，以宣传赠票形式吸引近1300名市民到场观赏。同时汇演邀请到顺德区先实验锋艺术团艺术导师团作为节目的演出指导，德威阳光伙伴助残志愿服务队亦召集50名义工肩负现场工作人员的职责。经多方结合下才能造就出2017共融艺术汇演的空前成功。

共融刺绣坊

为了推广共融刺绣项目，让更多人士能欣赏共融艺术的价值。9月下旬，热心公益爱心人士李陈美红女士、郭罗桂珍女士、田黄玉华女士三位联合捐赠款项予本会，本着慈善公益，弘扬中华优秀传统文化为宗旨，由本会开展粤绣艺术文化传播专项，把顺德的共融刺绣艺术推广到香港，资助香港圣保禄学校开展刺绣艺术课程，提升学生的人文和艺术素养。



会务工作 2017 Foundation Work

2017年是德威慈善基金会业务发展的一年，为适应基金会加速发展的速度基金会内部也加快了深化发展的脚步。

慈善不停步 助力区内慈善公益

2017年度间，本会心系区内慈善公益发展，积极发起及参与区内各单位部门及组织面向不同有需要群体的慈善公益活动，为顺德区公益慈善事业贡献力量。



全国助残日《残健同乐幸福中区》 -2017年度中区社区助残日活动

5月份，在第27个全国助残日活动到来之际，本会应中区社区邀请参与2017年度中区社区助残日活动，协助此次活动相关的开展工作，与近500名来自中区社区的残疾人及群众共同参与了本次活动。

2017“凤城·圆梦”青年创新融合行动之 -“Young动全城”青年竞步活动

为支持大良团委开展关注青少年的工作，本会参与协助了2017“凤城·圆梦”青年创新融合行动之-“Young动全城”青年竞步活动。通过协调开展终点舞台活动来助力此次青年竞步活动，鼓励区内青少年能够通过活动平台展现年轻活力自信的风貌以及强健体魄。

《益动3861》2017公益徒步团队赛

3月份，本会参与由顺德女企、顺德女子高尔夫球协会、广东省千禾社区公益基金会、顺德区妇联、顺德区社会创新中心以及广东省青少年发展基金会共同举办的第四届3861公益创投大赛徒步行活动。本会为当中的关注校园欺凌的《校园零零欺》项目发起组织16支徒步队伍参与活动，并为项目筹得24306.85元。

“军魂壮山河 和谐满凤城”一老少同台庆建军90周年文艺活动

在建军节90周年之际，本会应凤岭老年大学邀请参与开展“军魂壮山河 和谐满凤城”一老少同台庆建军90周年文艺活动工作，与凤岭老年大学、顺德启智学校等一众表演单位以文艺活动形式祝贺建军90周年，并藉以向区内抗战老兵慰问致敬。

“燃点此生·彩虹再现”励志讲座活动

本年度间为了让区内在校青少年能够明晰自身的生涯规划发展方向，正向面对未来，本会执行委员会主席、前中国建设银行（亚洲）高级副总裁吴明德博士亲临顺德，先后面向区内杏坛中学、北滘职业技术学校、北滘中学等3所学校共超过2800名高二、高三学子开展名为“燃点此生·彩虹再现”的励志讲座活动。

吴博士通过分享自身的传奇人生经历以及分享其独特的学习作息技巧方法来引导各位青少年在面对学业以及人生的重要时刻，如何正面地去思考以及学习。鼓励同学们不懈努力地坚持，正向面对未来，奋发前行。与此同时，倡导在场学子在父亲节或冬至等传统节日来临之际，学会怀以感恩之心，并付诸行动大声对父母家人表达感恩之情和爱意。



大良街道2017年度义务工作嘉许礼暨凤城志愿服务交流展览会

作为一支新近成立的年轻志愿团队，德威志愿服务队乐于参与业界交流活动来吸收更多经验及联结更多不同的义工服务队共享志愿服务资源。12月中本会志愿服务队参与2017年度义务工作嘉许礼暨凤城志愿服务交流展览会活动，与大良街道三十多支义工服务队共同进行行业展示交流。



深化服务领域 开拓发展残障领域志愿服务

志愿服务工作方面，结合区内残疾人真实需求，深化发展区内残疾人志愿服务，以顺德区“阳光助残计划”为依归，本会发起组织成立“德威慈善基金会阳光伙伴助残志愿服务队”。直至今时为止，志愿服务队志愿者人数共70名，参与志愿活动服务近3500人次，志愿者的热诚细心及责任心得到各活动主办方及服务对象的一致认同和肯定。

威权康复服务中心恒常志愿服务开展

自志愿服务队成立后，8月开始与威权康复服务中心达成合作意向。每周三及周五上午服务队均会组织志愿者协助威权康复服务中心特教老师开展引导式教育课程，以及参与每月11号举办的大良永旺商场的“黄色小票”活动。

“第十一次全国特奥日”顺德区活动

7月特奥日顺德区活动当日，德威慈善基金会组织了60名志愿者与来自各镇街的60名残疾人运动员结对参与趣味运动项目，并同时举行德威慈善基金会阳光伙伴助残志愿服务队的成立仪式，由顺德区残联向志愿服务队授予队伍旗帜，正式宣告志愿服务队正式投入服务。



连结各界资源 着力慈善事业发展

“德不孤，必有邻”，慈善事业的发展并非单一机构或界别所能铸就，其生态发展需要来自社会各界同心同德共同努力以换取成果。过去一年，本会积极联动本土、外省乃至香港的企事业单位部门组织及个人等资源，就推动区内慈善事业发展进行沟通交流，共同探讨各种可能性着力发展慈善事业，为有需要人士谋福祉。



中国基金会发展论坛2017年会

为了能够充分了解现今国内慈善行业的实际情况以及紧贴最新慈善行业动态及相关政策思路，用以结合自身发展，更有效地推动区内慈善事业的发展，11月份本会秘书长率基金会工作人员赴成都参加“中国基金会发展论坛2017年会”，与来自全国各地的五百多家机构的嘉宾及过百名国内外专家一道围绕“新价值新生态”的主题，论道新时代中国基金会的发展。



碧桂园钻石湾特约-顺德区外商投资协会、顺德区德威慈善基金会联谊晚会

为更好地推动区内慈善事业的发展，与区内爱心企业达成磋商合作共同探讨慈善项目多元发展的可能性，本会联合顺德区残疾人康复协会与顺德区外商投资协会的一众热心公益的理事单位负责人、顺德女企业家协会理事单位负责人以及碧桂园钻石湾全人于11月份一同进行了一场联谊晚会活动。通过此次联谊交流基本大致双向了解，展望日后对点的合作探讨能够诞生相应的慈善项目，以推动区内慈善事业更进一步发展。



顺德外商协会、女企业家协会、碧桂园钻石湾-威权康复中心“冬日献爱心送温暖”活动

在联谊交流后12月上旬，顺德外商协会联合顺德女企业家协会以及顺德碧桂园钻石湾团队一行到访本会康复部机构顺德区威权康复服务中心，对中心残疾儿童进行“冬日献爱心送温暖”慰问活动。展望日后能与更多爱心企业更多的交流以及对点的合作，共同探讨构思相应的慈善合作项目，以推动区内慈善事业更进一步发展。

赠与亚洲 (Give2Asia) - 慈善法出台后如何向中国内地提供海外资助研讨会

在新一年来临之际，为了探讨学习国际上慈善机构的资源募集对接的多样性及可行性，2018年3月1日，本会秘书长曾家乐先生及项目专员李俊言先生参加美国慈善机构-赠与亚洲 (Give2Asia) 在香港开展的关于慈善法出台后国际对中国捐赠的研讨会，听取并参与了赠与亚洲 (Give2Asia) 及香港相关慈善机构的关于合法捐赠中国的讨论。



德威唤忆-关注失智症患者支援计划

项目发展方面，基金会经过综合研究决定2018年起将启动开展“德威唤忆”失智症患者支援计划。项目联合南方医科大学顺德医院神经内科专家成立筹备工作组并已召开第一次项目工作会议。期望通过项目正式推行后能够引起广泛关注，营造失智症患者社区关爱氛围。



资格认证，慈善工作任重道远。

2017年间本会为将慈善工作往更专业、更適切、更透明的方向发展，遂向有关部门申请并获通过《非营利组织免税资格》以及《慈善组织认定资格》两项资格。迈向更具公信力的慈善组织。

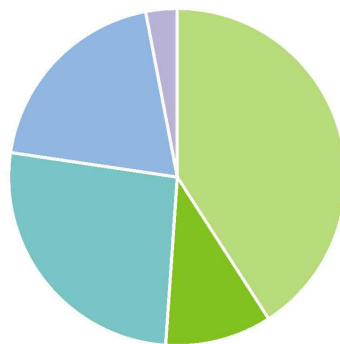
随着基金会相继获得该两项认定，本会将把慈善工作往更专业、更適切、更透明的方向发展。

2017 财务 & 捐赠

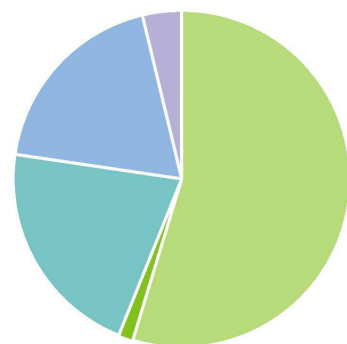
Finance & Donation

2017年度德威慈善基金会财务公示

	收入(元)	支出(元)
残疾帮扶与康复	196880.00	287680.00
粤绣艺术传播	133739.36	115482.15
银杏伙伴成长资助计划	100000.00	98943.35
其他帮扶	58218.00	3890.00
小计(元)	488837.36	505995.50
其他收入	10278.30	16335.23
合计(元)	499115.66	522330.73



总收入比例



总支出比例

2017年度，本基金会除获得恒常资金捐助，还受到来自多个热心单位、团体及个人主动的定向爱心捐赠，当中分别由：东莞永柏塑胶制品有限公司捐助人民币126603.6元，顺德童心志愿者联盟捐助人民币5000元，热心市民张艳红女士捐助人民币287元。

感谢以上一众热心单位、团体及个人的爱心善举，本会将谨守慈善法律法规以及捐赠协议相关条款，保证专款专用，对相应帮扶领域划拨资金。

特别鸣谢（单位、组织、个人） Acknowledgement

我们衷心感谢下列政府部门、企业、团体、机构、学校、基金会及个人对德威慈善基金会的大力支持及协助。

（排名不分先后）

顺德区民政和人力资源和社会保障局
顺德区残疾人联合会
顺德区大良街道人力资源和社会保障局
顺德区慈善组织联合会
顺德区慈善会
顺德区大良慈善会
顺德区社会服务联合会
顺德区老年事业促进会
顺德区女企业家协会
顺德区外商投资协会
顺德区大良一心志愿者协会
阳光公益摄影
顺德社会创新中心
顺德区演艺中心
顺德区福利彩票发行中心
顺德凤岭老年大学
顺德职业技术学院
南方医科大学顺德校区
顺德区启智学校
佛山电视台
佛山电视台顺德分台
珠江商报
顺德城市网
顺德电台
顺德区物流商会
顺德区先锋实验艺术团

顺德区童心志愿者联盟
佛山IN47
顺德碧桂园钻石湾
永旺华南商业有限公司永旺顺德店
中国人寿保险股份有限公司佛山市顺德支公司
吴明德 博士
樊儒谦 先生
吴耀辉 先生
李铭祺 先生
凌远清 博士
金登峰 先生
杨敬民 先生
曾伟祥 先生
张艳红 女士
黄金莲 修女
李翠燕 女士
梁少娟 女士
冯蔡汉卿女士
田黄玉华女士
李陈美红女士
郭罗桂珍女士

特别鸣谢：伍威权慈善基金会

We Are
Dewei
Charity
Foundation



捐赠热线

联系地址：顺德区大良街道祥兴中路一巷1号顺德区德威慈善基金会

联系电话：（0757）22623026

爱心账户：佛山市顺德区德威慈善基金

捐款账号：4400-1667-3550-5250-1318

开户银行：中国建设银行股份有限公司顺德君御花园支行

ANNUAL REPORT 2017.2-2018.3



佛山市顺德区德威慈善基金会
Foshan Shunde Dewei Charity Foundation

社会工作部
佛山市顺德区星宇社会工作服务中心
康复服务部
佛山市顺德区威权康复服务中心

电话：(0757) 22623026 传真：(0757) 22663203

邮箱：sdwcf@163.com 网址：www.sddwcf.com

爱心账户：佛山市顺德区德威慈善基金

捐款账号：4400-1667-3550-5250-1318

开户银行：中国建设银行股份有限公司顺德君御花园支行

地址：佛山市顺德区大良街道祥兴中路一巷1号

微信公众号：@佛山市顺德区德威慈善基金会